



ประกาศกรมการพัฒนาชุมชน

เรื่อง การกำหนดเส้นทางความก้าวหน้าในสายอาชีพของข้าราชการกรมการพัฒนาชุมชน (ปรับปรุงครั้งที่ ๖)

โดยที่เป็นการสมควรปรับปรุงการกำหนดเส้นทางความก้าวหน้าในสายอาชีพของข้าราชการในสังกัดกรมการพัฒนาชุมชน ให้มีความเหมาะสมและเตรียมความพร้อมการเข้าสู่ตำแหน่งที่สูงขึ้น สอดคล้องกับโครงสร้างของกรมการพัฒนาชุมชนในปัจจุบัน อันจะเป็นประโยชน์ในการเสริมสร้างขวัญกำลังใจในการปฏิบัติงานของข้าราชการ และเป็นการพัฒนากระบวนการสรรหาและแต่งตั้งข้าราชการให้มีประสิทธิภาพ เป็นธรรม และมีประสิทธิผลต่อการปฏิบัติราชการโดยรวมของกรมการพัฒนาชุมชน

อาศัยอำนาจตามความในมาตรา ๑๘ และมาตรา ๗๒ แห่งพระราชบัญญัติระเบียบข้าราชการพลเรือน พ.ศ. ๒๕๕๑ และมาตรา ๓๒ แห่งพระราชบัญญัติระเบียบบริหารราชการแผ่นดิน พ.ศ. ๒๕๓๔ และที่แก้ไขเพิ่มเติม ประกอบกับมาตรฐานกำหนดตำแหน่ง และมติ อ.ก.พ. กรมการพัฒนาชุมชน ในการประชุมครั้งที่ ๕/๒๕๖๘ เมื่อวันที่ ๑๖ กันยายน พ.ศ. ๒๕๖๘ จึงให้ยกเลิกประกาศกรมการพัฒนาชุมชน เรื่อง การกำหนดเส้นทางความก้าวหน้าในสายอาชีพของข้าราชการกรมการพัฒนาชุมชน (ปรับปรุงครั้งที่ ๕) ลงวันที่ ๑๕ กุมภาพันธ์ พ.ศ. ๒๕๖๖ และให้ใช้ประกาศกรมการพัฒนาชุมชน เรื่อง การกำหนดเส้นทางความก้าวหน้าในสายอาชีพของข้าราชการกรมการพัฒนาชุมชน (ปรับปรุงครั้งที่ ๖) ฉบับนี้แทน โดยกำหนดผังเส้นทางความก้าวหน้าและคำอธิบายรายละเอียดแนบท้ายประกาศนี้

อนึ่ง หากมีข้าราชการรายใดประสงค์จะทักท้วง ประกาศกรมการพัฒนาชุมชน เรื่อง การกำหนดเส้นทางความก้าวหน้าในสายอาชีพของข้าราชการกรมการพัฒนาชุมชน (ฉบับปรับปรุงครั้งที่ ๖) ฉบับนี้ ให้ยื่นหนังสือถึงกรมการพัฒนาชุมชน ภายใน ๑๕ วัน นับตั้งแต่วันที่ประกาศ

ประกาศ ณ วันที่ ๘ ตุลาคม พ.ศ. ๒๕๖๘

(นายสุรศักดิ์ อักษรกุล)

อธิบดีกรมการพัฒนาชุมชน

ผังเส้นทางความก้าวหน้าในสายอาชีพของข้าราชการกรมการพัฒนาชุมชน (ปรับปรุงครั้งที่ 6)

ส่วนภูมิภาค

สัญลักษณ์

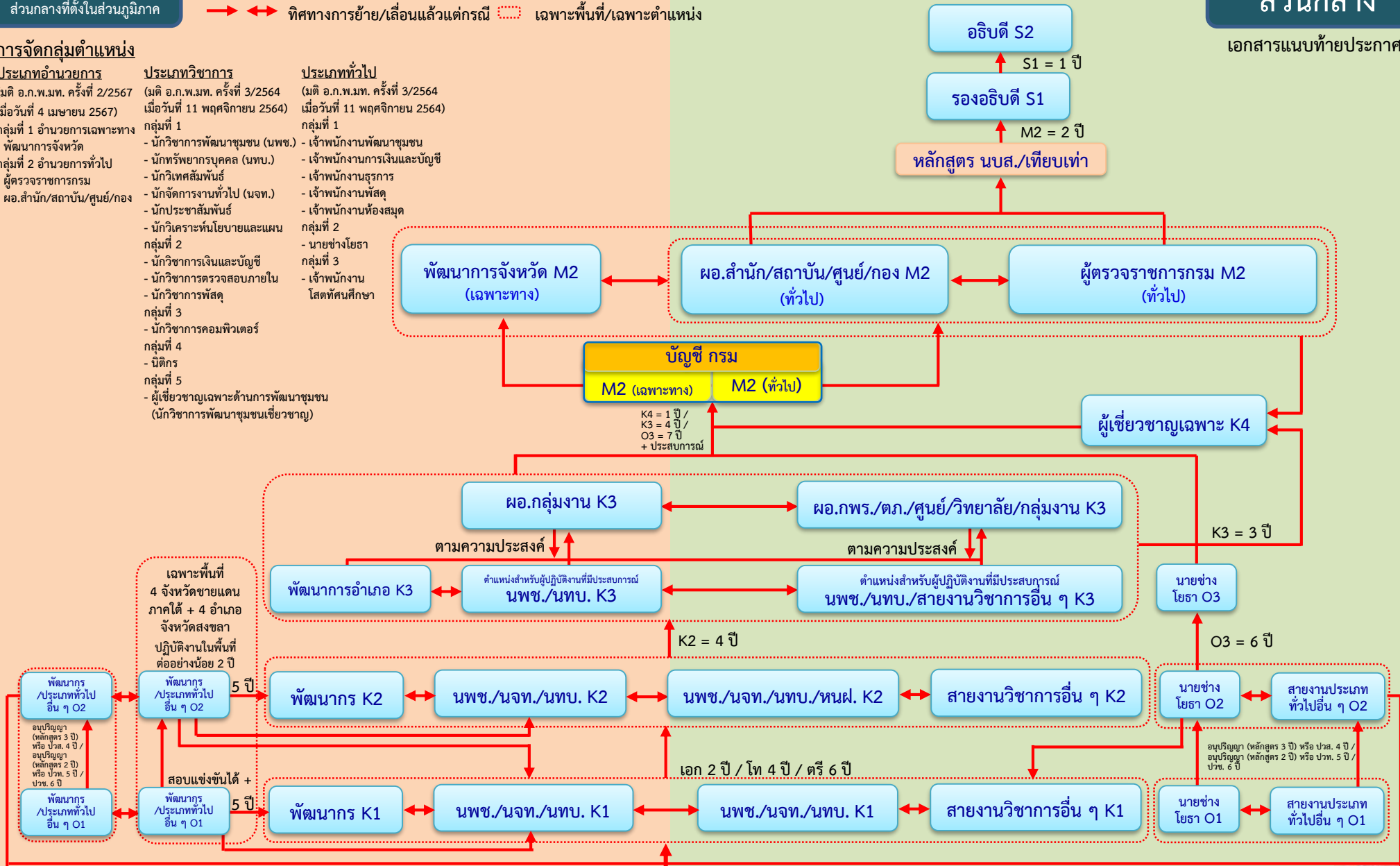
→ ↔ ทิศทางการย้าย/เลื่อนแล้วแต่กรณี □ เฉพาะพื้นที่/เฉพาะตำแหน่ง

ส่วนกลาง

เอกสารแนบท้ายประกาศ 1

การจัดกลุ่มตำแหน่ง

ประเภทอำนวยการ	ประเภทวิชาการ	ประเภททั่วไป
(มติ อ.ก.พ.พ. ครั้งที่ 2/2567 เมื่อวันที่ 4 เมษายน 2567)	(มติ อ.ก.พ.พ. ครั้งที่ 3/2564 เมื่อวันที่ 11 พฤศจิกายน 2564)	(มติ อ.ก.พ.พ. ครั้งที่ 3/2564 เมื่อวันที่ 11 พฤศจิกายน 2564)
กลุ่มที่ 1 อำนวยการเฉพาะทาง - พัฒนาการจังหวัด	กลุ่มที่ 1 - นักวิชาการพัฒนาชุมชน (นพช.)	กลุ่มที่ 1 - เจ้าพนักงานพัฒนาชุมชน
กลุ่มที่ 2 อำนวยการทั่วไป - ผู้ตรวจราชการกรม - ผอ.สำนัก/สถาบัน/ศูนย์/กอง	กลุ่มที่ 2 - นักทรัพยากรบุคคล (นทป.) - นักวิเทศสัมพันธ์ - นักจัดการงานทั่วไป (นจท.) - นักประชาสัมพันธ์ - นักวิเคราะห์นโยบายและแผน	กลุ่มที่ 2 - เจ้าพนักงานการเงินและบัญชี - เจ้าพนักงานธุรการ - เจ้าพนักงานพัสดุ - เจ้าพนักงานห้องสมุด
	กลุ่มที่ 3 - นักวิชาการคอมพิวเตอร์	กลุ่มที่ 3 - นายช่างโยธา
	กลุ่มที่ 4 - นิติกร	กลุ่มที่ 4 - นักวิชาการเงินและบัญชี - นักวิชาการตรวจสอบภายใน - นักวิชาการพัสดุ
	กลุ่มที่ 5 - ผู้เชี่ยวชาญเฉพาะด้านการพัฒนาชุมชน (นักวิชาการพัฒนาชุมชนเชี่ยวชาญ)	กลุ่มที่ 5 - เจ้าพนักงาน - โสภศาสตร์ศึกษา



คำอธิบายรายละเอียด

ผังเส้นทางความก้าวหน้าในสายอาชีพของข้าราชการกรมการพัฒนาชุมชน (ปรับปรุงครั้งที่ ๖)

(แบบท้ายประกาศกรมการพัฒนาชุมชน ลงวันที่ ๘ ตุลาคม พ.ศ. ๒๕๖๘)

ผังเส้นทางความก้าวหน้าในสายอาชีพของข้าราชการกรมการพัฒนาชุมชน ตามประกาศฉบับนี้ แสดงถึง ลำดับความก้าวหน้าในการเลื่อนตำแหน่ง หรือการสับเปลี่ยนสายงานเพื่อการพัฒนา ทั้งในสังกัดส่วนกลาง ส่วนกลางที่ตั้งในส่วนภูมิภาค (ศูนย์ศึกษาและพัฒนาชุมชน และศูนย์สารภี) และส่วนภูมิภาค (สำนักงานพัฒนาชุมชนจังหวัด) โดยมีคำอธิบายรายละเอียดประกอบผังเส้นทางความก้าวหน้าในสายอาชีพของ ข้าราชการกรมการพัฒนาชุมชน ดังนี้ .

ข้อ ๑ “อ.ก.พ. กรม” หมายถึง คณะอนุกรรมการสามัญประจำกรมการพัฒนาชุมชน ตามมาตรา ๑๗ แห่งพระราชบัญญัติระเบียบข้าราชการพลเรือน พ.ศ. ๒๕๕๑ ประกอบด้วย อธิบดีกรมการพัฒนาชุมชน เป็นประธาน รองอธิบดีที่มอบหมายหนึ่งคน เป็นรองประธาน และอนุกรรมการ ซึ่งประกอบด้วย ๑) ผู้ทรงคุณวุฒิ ด้านการบริหารทรัพยากรบุคคล ด้านการบริหารและการจัดการ และด้านกฎหมาย จำนวนไม่เกิน ๓ คน และ ๒) ข้าราชการซึ่งดำรงตำแหน่งประเภทบริหาร หรือประเภทอำนวยการ จำนวนไม่เกิน ๖ คน

ข้อ ๒ “ผังเส้นทางความก้าวหน้าในสายอาชีพของข้าราชการกรมการพัฒนาชุมชน” หมายถึง ผังแสดง สรุปย่อความก้าวหน้าในการเลื่อนตำแหน่งงาน หรือการย้ายสับเปลี่ยนตำแหน่งงานและ/หรือสายงาน เพื่อการบริหารและพัฒนาข้าราชการ และวางแผนการสร้างต่อเนื่องในการปฏิบัติราชการของตำแหน่ง งานต่าง ๆ ที่แสดงให้เห็นถึงลำดับ ขั้นตอน พร้อมทั้งคุณสมบัติในการดำรงตำแหน่ง โดยกำหนดหลักเกณฑ์ วิธีการ และเงื่อนไขโดยสรุปย่อในการปฏิบัติเพื่อกลั่นกรอง และคัดเลือกข้าราชการที่มีความรู้ ความสามารถ เข้าสู่ตำแหน่งได้อย่างมีประสิทธิภาพและเป็นธรรม

ทั้งนี้ รายละเอียดหลักเกณฑ์ วิธีการ และเงื่อนไขการย้าย การโอน หรือการเลื่อนในแต่ละ ระดับตำแหน่งสามารถศึกษาได้จากประกาศ อ.ก.พ. กรมการพัฒนาชุมชน และประกาศกรมการพัฒนาชุมชน ในแต่ละระดับตำแหน่งเป็นรายกรณี

ข้อ ๓ “กลุ่มตำแหน่ง” หมายถึง การจัดกลุ่มตำแหน่งประเภททั่วไปและตำแหน่งประเภทวิชาการ ตามหนังสือสำนักงาน ก.พ. ที่ นร ๑๐๐๘/ว ๑๖ ลงวันที่ ๑๑ สิงหาคม ๒๕๖๔ เรื่อง หลักเกณฑ์การจัดกลุ่มตำแหน่ง และการกำหนดตำแหน่งเพื่อจัดทำบัญชี ประเภทอำนวยการ ตามหนังสือสำนักงาน ก.พ. ที่ นร ๑๐๐๖/ว ๓ ลงวันที่ ๒๒ กุมภาพันธ์ ๒๕๖๗ เรื่อง หลักเกณฑ์ วิธีการ และเงื่อนไขการย้าย การโอน หรือการเลื่อนข้าราชการพลเรือนสามัญ เพื่อแต่งตั้งให้ดำรงตำแหน่งประเภทอำนวยการ เพื่อประโยชน์ในการย้าย การโอน หรือการเลื่อนข้าราชการในสังกัด กรมการพัฒนาชุมชนให้เป็นไปตามกฎ ก.พ. ว่าด้วยการย้าย การโอน หรือการเลื่อนข้าราชการพลเรือนสามัญ ไปแต่งตั้งให้ดำรงตำแหน่งข้าราชการพลเรือนสามัญตำแหน่งประเภททั่วไปในหรือต่างกระทรวงหรือกรม พ.ศ. ๒๕๖๔ กฎ ก.พ. ว่าด้วยการย้าย การโอน หรือการเลื่อนข้าราชการพลเรือนสามัญไปแต่งตั้งให้ดำรงตำแหน่งข้าราชการพลเรือนสามัญ ตำแหน่งประเภทวิชาการในหรือต่างกระทรวงหรือกรม พ.ศ. ๒๕๖๔ และกฎ ก.พ. ว่าด้วยการย้าย การโอน หรือ การเลื่อนข้าราชการพลเรือนสามัญไปแต่งตั้งให้ดำรงตำแหน่งข้าราชการพลเรือนสามัญตำแหน่งประเภทอำนวยการ ในหรือต่างกระทรวงหรือกรม พ.ศ. ๒๕๖๔

ตามมติ อ.ก.พ. กระทรวงมหาดไทย ในการประชุมครั้งที่ ๓/๒๕๖๔ เมื่อวันที่ ๑๑ พฤศจิกายน ๒๕๖๔ เห็นชอบการจัดกลุ่มตำแหน่งข้าราชการประเภททั่วไปของกรมการพัฒนาชุมชน ประกอบด้วย ๓ กลุ่มตำแหน่ง ดังนี้

กลุ่มที่ ๑

- เจ้าพนักงานพัฒนาชุมชน
- เจ้าพนักงานการเงินและบัญชี
- เจ้าพนักงานธุรการ
- เจ้าพนักงานพัสดุ
- เจ้าพนักงานห้องสมุด

กลุ่มที่ ๒

- นายช่างโยธา

กลุ่มที่ ๓

- เจ้าพนักงานโสตทัศนศึกษา

ตามมติ อ.ก.พ. กระทรวงมหาดไทย ในการประชุมครั้งที่ ๓/๒๕๖๔ เมื่อวันที่ ๑๑ พฤศจิกายน ๒๕๖๔ เห็นชอบการจัดกลุ่มตำแหน่งข้าราชการประเภทวิชาการของกรมการพัฒนาชุมชน ประกอบด้วย ๕ กลุ่มตำแหน่ง ดังนี้

กลุ่มที่ ๑

- นักวิชาการพัฒนาชุมชน
- นักทรัพยากรบุคคล
- นักจัดการงานทั่วไป
- นักวิเคราะห์นโยบายและแผน
- นักประชาสัมพันธ์
- นักวิเทศสัมพันธ์

กลุ่มที่ ๒

- นักวิชาการเงินและบัญชี
- นักวิชาการตรวจสอบภายใน
- นักวิชาการพัสดุ

กลุ่มที่ ๓

- นักวิชาการคอมพิวเตอร์

กลุ่มที่ ๔

- นิติกร

กลุ่มที่ ๕

- ผู้เชี่ยวชาญเฉพาะด้านการพัฒนาชุมชน

ตามมติ อ.ก.พ. กระทรวงมหาดไทย ในการประชุมครั้งที่ ๒/๒๕๖๗ เมื่อวันที่ ๔ เมษายน ๒๕๖๗ และมติ อ.ก.พ. กระทรวงมหาดไทย ในการประชุมครั้งที่ ๑/๒๕๖๘ เมื่อวันที่ ๒๔ มกราคม ๒๕๖๘ เห็นชอบการกำหนดตำแหน่งประเภทอำนวยการเพื่อจัดทำบัญชีรายชื่อผู้ผ่านการกลั่นกรอง จำนวน ๔๗ ตำแหน่ง ดังนี้

ที่	ชื่อตำแหน่ง	ระดับ		จำนวน (ตำแหน่ง)	การกำหนดตำแหน่งประเภทอำนวยการ			
		ต้น	สูง		กระทรวง	กรม	อำนวยการ เฉพาะทาง	อำนวยการ ทั่วไป
๑	ผู้ตรวจราชการกรม		/	๑๒		/		/
๒	ผอ.สำนักเสริมสร้างความเข้มแข็งชุมชน		/	๑		/		/
๓	ผอ.สำนักส่งเสริมภูมิปัญญาท้องถิ่นและวิสาหกิจชุมชน		/	๑		/		/
๔	ผอ.สำนักพัฒนาทุนและองค์การการเงินชุมชน		/	๑		/		/
๕	ผอ.สถาบันการพัฒนาชุมชน		/	๑		/		/
๖	ผอ.ศูนย์สารสนเทศเพื่อการพัฒนาชุมชน		/	๑		/		/
๗	ผอ.กองการเจ้าหน้าที่		/	๑		/		/
๘	เลขาธิการกรม		/	๑		/		/
๙	ผอ.กองแผนงาน		/	๑		/		/
๑๐	ผอ.กองคลัง		/	๑		/		/
๑๑	พัฒนาการจังหวัด		/	๓๖		/		/
รวม (ตำแหน่ง)		-	๔๗	๔๗	-	๔๗	๓๖	๓๑

ข้อ ๔ “สายงานหลัก” หมายถึง สายงานวิชาการพัฒนาชุมชน และสายงานปฏิบัติงานพัฒนาชุมชน โดยเป็นไปตามหนังสือสำนักงาน ก.พ. ที่ นร ๑๐๐๘/ว ๑๐ ลงวันที่ ๑๑ ธันวาคม ๒๕๕๑ ที่ นร ๑๐๐๘/ว ๒๐ ลงวันที่ ๒๘ พฤษภาคม ๒๕๖๘ และที่ นร ๑๐๐๘/ว ๒๒ ลงวันที่ ๓๐ มิถุนายน ๒๕๖๘

ข้อ ๕ ผังเส้นทางความก้าวหน้าในสายอาชีพของข้าราชการกรมการพัฒนาชุมชน ตามประกาศฉบับนี้ อนุโลมให้ใช้ครอบคลุมผังเส้นทางความก้าวหน้าในสายอาชีพของข้าราชการกรมการพัฒนาชุมชนของสายงานอื่น ๆ นอกเหนือจากสายงานหลัก จำนวน ๑๖ ตำแหน่ง ได้แก่ ๑) นักทรัพยากรบุคคล ๒) นักจัดการงานทั่วไป ๓) นักวิเคราะห์นโยบายและแผน ๔) นักประชาสัมพันธ์ ๕) นักวิเทศสัมพันธ์ ๖) นักวิชาการเงินและบัญชี ๗) นักวิชาการตรวจสอบภายใน ๘) นักวิชาการพัสดุ ๙) นักวิชาการคอมพิวเตอร์ ๑๐) นิติกร ๑๑) เจ้าพนักงานการเงินและบัญชี ๑๒) เจ้าพนักงานธุรการ ๑๓) เจ้าพนักงานพัสดุ ๑๔) เจ้าพนักงานห้องสมุด ๑๕) นายช่างโยธา และ ๑๖) เจ้าพนักงานโสตทัศนศึกษา

ข้อ ๖ ผังเส้นทางความก้าวหน้าในสายอาชีพของข้าราชการกรมการพัฒนาชุมชน ตามประกาศฉบับนี้ ประกอบด้วย ๗ ระดับ (Ladder) ดังนี้

ระดับ ๑ (Ladder ๑) ได้แก่

ตำแหน่งประเภททั่วไป ระดับปฏิบัติงาน (O๑)

๑. ระดับนี้เริ่มบรรจุเข้ารับราชการหรือย้ายมาจากประเภททั่วไประดับปฏิบัติงาน หรือโอนมาสังกัดกรมการพัฒนาชุมชน ในตำแหน่ง

๑.๑ เจ้าพนักงานพัฒนาชุมชนปฏิบัติงาน

สังกัดสำนักงานพัฒนาชุมชนอำเภอ

๑.๒ เจ้าพนักงานธุรการปฏิบัติงาน หรือ

เจ้าพนักงานการเงินและบัญชีปฏิบัติงาน

สังกัดสำนักงานพัฒนาชุมชนจังหวัด หรือ หน่วยงานส่วนกลาง

๑.๓ เจ้าพนักงานพัสดุปฏิบัติงาน หรือ

เจ้าพนักงานห้องสมุดปฏิบัติงาน หรือ

นายช่างโยธาปฏิบัติงาน หรือ

เจ้าพนักงานโสตทัศนศึกษาปฏิบัติงาน

สังกัดหน่วยงานส่วนกลาง

๒. การย้ายผู้ดำรงตำแหน่งประเภททั่วไประดับปฏิบัติงาน

๒.๑ กรณีย้ายผู้ดำรงตำแหน่งประเภททั่วไประดับปฏิบัติงาน เพื่อแต่งตั้งให้ดำรงตำแหน่งประเภททั่วไประดับปฏิบัติงาน (O๑ -> O๑) (อ้างอิง: กฎ ก.พ. ว่าด้วยการย้าย/โอน/เลื่อน ประเภททั่วไป พ.ศ. ๒๕๖๔ ข้อ ๘ (๑) (๒))

สามารถย้ายสับเปลี่ยนภายในจังหวัด ภายในหน่วยงานส่วนกลาง หรือย้ายสับเปลี่ยนข้ามสังกัดจังหวัด และหน่วยงานส่วนกลาง โดยเป็นผู้ที่มีคุณสมบัติเฉพาะสำหรับตำแหน่งตามมาตรฐานกำหนดตำแหน่งที่จะย้ายไปดำรงตำแหน่ง

๒.๒ กรณีย้ายผู้ดำรงตำแหน่งประเภททั่วไประดับปฏิบัติงาน เพื่อแต่งตั้งให้ดำรงตำแหน่งประเภทวิชาการระดับปฏิบัติการ (O๑ -> K๑)

๒.๒.๑ การย้ายผู้ดำรงตำแหน่งประเภททั่วไประดับปฏิบัติงานในพื้นที่ทั่วไปและชายแดนภาคใต้ (O๑ -> K๑ : พื้นที่ทั่วไป/ชายแดนภาคใต้) (อ้างอิง: กฎ ก.พ. ว่าด้วยการย้าย/โอน/เลื่อน ประเภทวิชาการ พ.ศ. ๒๕๖๔ ข้อ ๑๑ (๑))

๑) กรมการพัฒนาชุมชน ไม่ได้จัดให้มีการสอบแข่งขัน เพื่อบรรจุบุคคลเข้ารับราชการ หรือ ไม่มีบัญชีผู้สอบแข่งขันได้ หรือ ไม่มีบัญชีผู้สอบแข่งขันได้ในตำแหน่งที่เป็นบัญชีรวม

๒) ผู้นั้นต้องเป็นผู้สอบแข่งขันได้ โดยขึ้นบัญชีเป็นผู้สอบแข่งขันได้ของส่วนราชการอื่น หรือเป็นผู้สอบแข่งขันได้ในตำแหน่งที่เป็นบัญชีรวมในตำแหน่งประเภทวิชาการระดับปฏิบัติการในสายงานที่จะย้าย

๓) บัญชีผู้สอบแข่งขันได้ตามข้อ ๒) ยังไม่ถูกยกเลิก

๔) ต้องถึงลำดับที่จะบรรจุและแต่งตั้งผู้นั้นได้

๒.๒.๒ การย้ายผู้ดำรงตำแหน่งประเภททั่วไประดับปฏิบัติงานในพื้นที่ชายแดนภาคใต้ (O๑ -> K๑ : พื้นที่ชายแดนภาคใต้) (อ้างอิง: ว ๗/๒๕๖๕ ลว. ๑๗ มีนาคม ๒๕๖๕ ข้อ ๓.๓ (๒))

๑) ผู้นั้นจะต้องมีผลการสอบแข่งขันได้ในสายงานที่จะแต่งตั้ง หรือ มีผลการคัดเลือกในสายงานที่จะแต่งตั้งตามหลักเกณฑ์และวิธีการคัดเลือกบุคคลเพื่อบรรจุเข้ารับราชการในจังหวัดปัตตานี จังหวัดยะลา และจังหวัดนราธิวาส

๒) บัญชีผู้สอบแข่งขันได้หรือบัญชีผู้ผ่านการคัดเลือกตามข้อ ๑) ยังไม่ถูกยกเลิก

๓) ไม่ต้องรอให้ถึงลำดับที่เรียกบรรจุก่อน

๔) มีคุณสมบัติตรงตามคุณสมบัติเฉพาะสำหรับตำแหน่งที่จะแต่งตั้งตามมาตรฐานกำหนดตำแหน่ง หรือได้รับการยกเว้นจาก ก.พ.

๕) ข้าราชการที่จะได้รับแต่งตั้งให้ดำรงตำแหน่ง จะต้องเป็นผู้ที่ปฏิบัติงานในจังหวัดปัตตานี จังหวัดยะลา จังหวัดนราธิวาส จังหวัดสตูล และจังหวัดสงขลาเฉพาะอำเภอจะนะ อำเภอเทพา อำเภอนาทวี และอำเภอสะบ้าย้อย ติดต่อกันมาเป็นเวลาไม่น้อยกว่า ๕ ปี

๖) เมื่อข้าราชการผู้ใดได้รับแต่งตั้งให้ดำรงตำแหน่งตามหลักเกณฑ์และวิธีการข้างต้นแล้ว ผู้นั้นจะต้องอยู่ปฏิบัติงานในพื้นที่ต่อไป เป็นเวลาไม่น้อยกว่า ๒ ปี เว้นแต่มีเหตุผลความจำเป็นเป็นพิเศษให้อธิบดีกรมการพัฒนารัฐบาลเป็นผู้พิจารณา

๓. การเลื่อนผู้ดำรงตำแหน่งประเภททั่วไประดับปฏิบัติงาน เพื่อแต่งตั้งให้ดำรงตำแหน่งประเภททั่วไประดับชำนาญงาน (O๑ -> O๒) (อ้างอิง: ๑) ว๑๓/๒๕๖๔ ลว. ๑๑ สิงหาคม ๒๕๖๔ ข้อ ๓ การเลื่อน ข้อ ๓.๑, ๒) มาตรฐานกำหนดตำแหน่ง และ ๓) ประกาศ อ.ก.พ. กรมการพัฒนารัฐบาล ที่เกี่ยวข้อง)

๓.๑ มีคุณสมบัติเฉพาะสำหรับตำแหน่งในสายงานที่จะแต่งตั้งประเภททั่วไป ระดับปฏิบัติงาน

๓.๒ มีระยะเวลาดำรงตำแหน่งระดับปฏิบัติงาน ดังนี้

๓.๒.๑ ดำรงตำแหน่งระดับปฏิบัติงานมาแล้วไม่น้อยกว่า ๖ ปี สำหรับผู้ได้รับประกาศนียบัตรวิชาชีพ (ปวช.) หรือ คุณวุฒิต่างอย่างอื่นที่เทียบได้ในระดับเดียวกัน

๓.๒.๒ ดำรงตำแหน่งระดับปฏิบัติงานมาแล้วไม่น้อยกว่า ๕ ปี สำหรับผู้ได้รับประกาศนียบัตรวิชาชีพเทคนิค (ปวท.) หรือ คุณวุฒิต่างอย่างอื่นที่เทียบได้ในระดับเดียวกัน หรือ ผู้ได้รับคุณวุฒินุปรียญหลักฐานหลักสูตร ๒ ปี ต่อจากประกาศนียบัตรประโยคมัธยมศึกษาตอนปลายหรือเทียบเท่า หรือ คุณวุฒิต่างอย่างอื่นที่เทียบได้ในระดับเดียวกัน

๓.๒.๓ ดำรงตำแหน่งระดับปฏิบัติงานมาแล้วไม่น้อยกว่า ๔ ปี สำหรับผู้ได้รับประกาศนียบัตรวิชาชีพชั้นสูง (ปวส.) หรือ คุณวุฒิต่างอย่างอื่นที่เทียบได้ในระดับเดียวกัน หรือ ผู้ได้รับคุณวุฒินุปรียญหลักฐานหลักสูตร ๓ ปี ต่อจากประกาศนียบัตรประโยคมัธยมศึกษาตอนปลายหรือเทียบเท่า หรือ คุณวุฒิต่างอย่างอื่นที่เทียบได้ในระดับเดียวกัน

๓.๓ ปฏิบัติงานในสายงาน หรือ งานอื่นที่เกี่ยวข้องตามที่กรมการพัฒนารัฐบาลเห็นว่าเหมาะสมกับหน้าที่ความรับผิดชอบ และลักษณะงานที่ปฏิบัติมาแล้วไม่น้อยกว่า ๑ ปี

๓.๔ ต้องผ่านเกณฑ์การตัดสินตามกระบวนการประเมินจากคณะกรรมการประเมินที่อธิบดีแต่งตั้ง ทั้งนี้ ตามหลักเกณฑ์วิธีการ และเงื่อนไขที่ อ.ก.พ. กรมการพัฒนารัฐบาลกำหนด

ตำแหน่งประเภทวิชาการ ระดับปฏิบัติการ (K๑)

๑. ระดับนี้เริ่มบรรจุเข้ารับราชการหรือย้ายมาจากประเภทวิชาการระดับปฏิบัติการ หรือย้ายมาจากประเภททั่วไประดับปฏิบัติงาน หรือย้ายมาจากประเภททั่วไประดับชำนาญงาน หรือโอนมาสังกัดกรมการพัฒนารัฐบาลในตำแหน่ง

๑.๑ นักวิชาการพัฒนาชุมชนปฏิบัติการ

สังกัดสำนักงานพัฒนาชุมชนอำเภอ หรือ สำนักงานพัฒนาชุมชนจังหวัด หรือ หน่วยงานส่วนกลาง

๑.๒ นักจัดการงานทั่วไปปฏิบัติการ

สังกัดสำนักงานพัฒนาชุมชนจังหวัด หรือ หน่วยงานส่วนกลาง

๑.๓ นักทรัพยากรบุคคลปฏิบัติการ หรือ

นักวิเคราะห์นโยบายและแผนปฏิบัติการ หรือ

นักประชาสัมพันธ์ปฏิบัติการ หรือ

นักวิเทศสัมพันธ์ปฏิบัติการ หรือ

นักวิชาการเงินและบัญชีปฏิบัติการ หรือ

นักวิชาการตรวจสอบภายในปฏิบัติการ หรือ

นักวิชาการพัสดุปฏิบัติการ หรือ

นักวิชาการคอมพิวเตอร์ปฏิบัติการ หรือ

นิติกรปฏิบัติการ

สังกัดหน่วยงานส่วนกลาง

๒. การย้ายผู้ดำรงตำแหน่งประเภทวิชาการระดับปฏิบัติการ

๒.๑ กรณีย้ายผู้ดำรงตำแหน่งประเภทวิชาการระดับปฏิบัติการ เพื่อแต่งตั้งให้ดำรงตำแหน่งประเภทวิชาการระดับปฏิบัติการในสายงานเดียวกัน หรือ ในต่างสายงานและเป็นสายงานที่จัดอยู่ในกลุ่มตำแหน่งเดียวกันกับสายงานในตำแหน่งที่ผู้นั้นดำรงตำแหน่งอยู่ หรือ เคยดำรงตำแหน่งอยู่ในระดับเดียวกัน (K๑ -> K๑ : กลุ่มตำแหน่งเดียวกัน) (อ้างอิง: กฎ ก.พ. ว่าด้วยการย้าย/โอน/เลื่อน ประเภทวิชาการ พ.ศ. ๒๕๖๔ ข้อ ๘ (๑))

สามารถย้ายสับเปลี่ยนภายในจังหวัด ภายในหน่วยงานส่วนกลาง หรือย้ายสับเปลี่ยนข้ามสังกัดจังหวัด และหน่วยงานส่วนกลาง โดยเป็นผู้ที่มีคุณสมบัติเฉพาะสำหรับตำแหน่งตามมาตรฐานกำหนดตำแหน่งที่จะย้ายไปดำรงตำแหน่ง

๒.๒ กรณีย้ายผู้ดำรงตำแหน่งประเภทวิชาการระดับปฏิบัติการ เพื่อแต่งตั้งให้ดำรงตำแหน่งประเภทวิชาการระดับปฏิบัติการในสายงานเดียวกัน หรือ ในต่างสายงานและเป็นสายงานที่ไม่ได้จัดอยู่ในกลุ่มตำแหน่งเดียวกันกับสายงานในตำแหน่งที่ผู้นั้นดำรงตำแหน่งอยู่ หรือ เคยดำรงตำแหน่งอยู่ในระดับเดียวกัน (K๑ -> K๑ : ต่างกลุ่มตำแหน่ง) (อ้างอิง: ๓) ๖๕/๒๕๖๗ ลว. ๒๒ มีนาคม ๒๕๖๗ ข้อ ๑ การย้าย และ ๒) ประกาศกรมการพัฒนารวมชนที่เกี่ยวข้อง)

สามารถย้ายสับเปลี่ยนภายในจังหวัด ภายในหน่วยงานส่วนกลาง หรือย้ายสับเปลี่ยนข้ามสังกัดจังหวัด และหน่วยงานส่วนกลาง โดยเป็นผู้ที่มีคุณสมบัติเฉพาะสำหรับตำแหน่งตามมาตรฐานกำหนดตำแหน่งที่จะย้ายไปดำรงตำแหน่ง และผ่านเกณฑ์การตัดสินใจตามกระบวนการประเมินบุคคลและผลงานจากคณะกรรมการประเมินที่อธิบดีแต่งตั้ง ทั้งนี้ ตามหลักเกณฑ์ วิธีการ และเงื่อนไขที่กรมการพัฒนารวมชนกำหนด

๓. การเลื่อนผู้ดำรงตำแหน่งประเภทวิชาการระดับปฏิบัติการ เพื่อแต่งตั้งให้ดำรงตำแหน่งประเภทวิชาการระดับชำนาญการ (K๑ -> K๒)

๓.๑ มีคุณสมบัติเฉพาะสำหรับตำแหน่งในสายงานที่จะแต่งตั้งประเภทวิชาการ ระดับปฏิบัติการ

๓.๒ มีระยะเวลาดำรงตำแหน่งระดับปฏิบัติการ ดังนี้

๓.๒.๑ ดำรงตำแหน่งระดับปฏิบัติการมาแล้วไม่น้อยกว่า ๖ ปี สำหรับผู้ได้รับปริญญาตรี หรือ คุณวุฒิ
อย่างอื่นที่เทียบได้ในระดับเดียวกัน

๓.๒.๒ ดำรงตำแหน่งระดับปฏิบัติการมาแล้วไม่น้อยกว่า ๕ ปี สำหรับผู้ได้รับปริญญาตรี (หลักสูตร ๕ ปี)
หรือ คุณวุฒิอย่างอื่นที่เทียบได้ในระดับเดียวกัน

๓.๒.๓ ดำรงตำแหน่งระดับปฏิบัติการมาแล้วไม่น้อยกว่า ๔ ปี สำหรับผู้ได้รับปริญญาตรี (หลักสูตร ๖ ปี) หรือ ปริญญาโท หรือ คุณวุฒಿಯ่างอื่นที่เทียบได้ในระดับเดียวกัน

๓.๒.๔ ดำรงตำแหน่งระดับปฏิบัติการมาแล้วไม่น้อยกว่า ๒ ปี สำหรับผู้ได้รับปริญญาเอก หรือ คุณวุฒಿಯ่างอื่นที่เทียบได้ในระดับเดียวกัน

๓.๓ ปฏิบัติงานในสายงาน หรือ งานอื่นที่เกี่ยวข้องตามที่กรรมการพัฒนาชุมชนเห็นว่าเหมาะสมกับหน้าที่ความรับผิดชอบ และลักษณะงานที่ปฏิบัติมาแล้วไม่น้อยกว่า ๑ ปี

๓.๔ ผ่านเกณฑ์การตัดสินตามกระบวนการประเมินบุคคลจากคณะกรรมการช่วยพิจารณา อ.ก.พ. กรรมการพัฒนาชุมชนแต่งตั้ง และการประเมินผลงานจากคณะกรรมการประเมินผลงานที่ อ.ก.พ. กรรมการพัฒนาชุมชนแต่งตั้ง ทั้งนี้ ตามหลักเกณฑ์ วิธีการ และเงื่อนไขที่ อ.ก.พ. กรรมการพัฒนาชุมชนกำหนด

ระดับ ๒ (Ladder ๒) ได้แก่

ตำแหน่งประเภททั่วไป ระดับชำนาญงาน (O๒)

๑. ระดับนี้ย้ายมาจากประเภททั่วไประดับชำนาญงาน หรือเลื่อนมาจากประเภททั่วไประดับปฏิบัติงาน หรือโอนมาสังกัดกรมการพัฒนารัฐบาลในตำแหน่ง

๑.๑ เจ้าพนักงานพัฒนาชุมชนชำนาญงาน

สังกัดสำนักงานพัฒนาชุมชนอำเภอ

๑.๒ เจ้าพนักงานธุรการชำนาญงาน หรือ

เจ้าพนักงานการเงินและบัญชีชำนาญงาน

สังกัดสำนักงานพัฒนาชุมชนจังหวัด หรือ หน่วยงานส่วนกลาง

๑.๓ เจ้าพนักงานพัสดุชำนาญงาน หรือ

เจ้าพนักงานห้องสมุดชำนาญงาน หรือ

นายช่างโยธาชำนาญงาน หรือ

เจ้าพนักงานโสตทัศนศึกษาชำนาญงาน

สังกัดหน่วยงานส่วนกลาง

๒. การย้ายผู้ดำรงตำแหน่งประเภททั่วไประดับชำนาญงาน

๒.๑ กรณีย้ายผู้ดำรงตำแหน่งประเภททั่วไประดับชำนาญงาน เพื่อแต่งตั้งให้ดำรงตำแหน่งประเภททั่วไประดับชำนาญงานในสายงานเดียวกัน หรือ ในต่างสายงานและเป็นสายงานที่จัดอยู่ในกลุ่มตำแหน่งเดียวกันกับสายงานในตำแหน่งที่ผู้นั้นดำรงตำแหน่งอยู่ หรือ เคยดำรงตำแหน่งอยู่ในระดับเดียวกัน (O๒ -> O๒ : กลุ่มตำแหน่งเดียวกัน) (อ้างอิง: กฎ ก.พ. ว่าด้วยการย้าย/โอน/เลื่อน ประเภททั่วไป พ.ศ. ๒๕๖๔ ข้อ ๘ (๑))

สามารถย้ายสับเปลี่ยนภายในจังหวัด ภายในหน่วยงานส่วนกลาง หรือย้ายสับเปลี่ยนข้ามสังกัดจังหวัด และหน่วยงานส่วนกลาง โดยเป็นผู้ที่มีคุณสมบัติเฉพาะสำหรับตำแหน่งตามมาตรฐานกำหนดตำแหน่งที่จะย้ายไปดำรงตำแหน่ง

๒.๒ กรณีย้ายผู้ดำรงตำแหน่งประเภททั่วไประดับชำนาญงาน เพื่อแต่งตั้งให้ดำรงตำแหน่งประเภททั่วไประดับชำนาญงานในสายงานเดียวกัน หรือ ในต่างสายงานและเป็นสายงานที่ไม่ได้จัดอยู่ในกลุ่มตำแหน่งเดียวกันกับสายงานในตำแหน่งที่ผู้นั้นดำรงตำแหน่งอยู่ หรือ เคยดำรงตำแหน่งอยู่ในระดับเดียวกัน (O๒ -> O๒ : ต่างกลุ่มตำแหน่ง) (อ้างอิง: ๑) ว ๑๓/๒๕๖๔ ลว. ๑๑ สิงหาคม ๒๕๖๔ ข้อ ๑ การย้าย ข้อ ๑.๑ และ ๒) ประกาศคณะกรรมการฯ ที่เกี่ยวข้อง)

สามารถย้ายสับเปลี่ยนภายในจังหวัด ภายในหน่วยงานส่วนกลาง หรือย้ายสับเปลี่ยนข้ามสังกัดจังหวัด และหน่วยงานส่วนกลาง โดยเป็นผู้ที่มีคุณสมบัติเฉพาะสำหรับตำแหน่งตามมาตรฐานกำหนดตำแหน่งที่จะย้ายไปดำรงตำแหน่ง และผ่านเกณฑ์การตัดสินตามกระบวนการประเมินบุคคลจากคณะกรรมการประเมินที่ อ.ก.พ. กรรมการพัฒนาชุมชนแต่งตั้ง ทั้งนี้ ตามหลักเกณฑ์ วิธีการ และเงื่อนไขที่คณะกรรมการประเมินกำหนด

๒.๓ กรณีย้ายผู้ดำรงตำแหน่งประเภททั่วไประดับชำนาญงาน เพื่อแต่งตั้งให้ดำรงตำแหน่งประเภทวิชาการ ระดับปฏิบัติการในพื้นที่ทั่วไปและจังหวัดชายแดนภาคใต้ (O๒ -> K๑)

๒.๓.๑ กรณีข้าราชการผู้นั้นสอบแข่งขันได้และขึ้นบัญชีที่ส่วนราชการอื่นหรือบัญชีร่วม (สอบได้บัญชีอื่น) (อ้างอิง: ว ๕/๒๕๖๗ ลว. ๒๒ มีนาคม ๒๕๖๗ ข้อ ๑ การย้าย กรณีที่ ๓)

๑) กรรมการพัฒนาชุมชน ไม่ได้จัดให้มีการสอบแข่งขัน เพื่อบรรจุบุคคลเข้ารับราชการ หรือ ไม่มีบัญชีผู้สอบแข่งขันได้ หรือ ไม่มีบัญชีผู้สอบแข่งขันได้ในตำแหน่งที่เป็นบัญชีร่วม

๒) ผู้นั้นต้องเป็นผู้สอบแข่งขันได้ โดยขึ้นบัญชีเป็นผู้สอบแข่งขันได้ของส่วนราชการอื่น หรือ เป็นผู้สอบแข่งขันได้ในตำแหน่งที่เป็นบัญชีร่วมในตำแหน่งประเภทวิชาการระดับปฏิบัติการในสายงานที่จะย้าย

๓) บัญชีผู้สอบแข่งขันได้ตามข้อ ๒) ยังไม่ถูกยกเลิก

๔) ไม่ต้องรอถึงลำดับที่จะบรรจุและแต่งตั้งผู้นั้นได้

๕) ผ่านกระบวนการคัดเลือกตามที่คณะกรรมการคัดเลือกกำหนดโดยอธิบดีเป็นผู้แต่งตั้ง

๒.๓.๒ กรณีข้าราชการผู้นั้นสอบแข่งขันได้และขึ้นบัญชีของกรมฯ (สอบได้บัญชีกรม) (อ้างอิง: กฎ ก.พ. ว่าด้วยการย้าย/โอน/เลื่อน ประเภทวิชาการ พ.ศ. ๒๕๖๔ ข้อ ๑๑ (๑))

๑) ผู้นั้นต้องเป็นผู้สอบแข่งขันได้ โดยขึ้นบัญชีเป็นผู้สอบแข่งขันได้ของกรมการพัฒนาชุมชน ในสายงานที่จะย้าย

๒) บัญชีผู้สอบแข่งขันได้ตามข้อ ๑) ยังไม่ถูกยกเลิก

๓) ต้องถึงลำดับที่จะบรรจุและแต่งตั้งผู้นั้นได้

๒.๔ กรณีย้ายผู้ดำรงตำแหน่งประเภททั่วไประดับชำนาญงาน เพื่อแต่งตั้งให้ดำรงตำแหน่งประเภทวิชาการ ระดับชำนาญการในพื้นที่ชายแดนภาคใต้ (O๒ -> K๒) (อ้างอิง: ว ๗/๒๕๖๕ ลว. ๑๗ มีนาคม ๒๕๖๕ ข้อ ๓.๓ (๑))

๒.๔.๑ มีคุณสมบัติตรงตามคุณสมบัติเฉพาะสำหรับตำแหน่งที่จะแต่งตั้งตามมาตราฐานกำหนดตำแหน่ง ประเภทวิชาการ แต่มีคุณสมบัติต่างไปจากคุณสมบัติเฉพาะสำหรับตำแหน่งประเภทวิชาการ ระดับชำนาญการ ในส่วนของการดำรงตำแหน่งประเภทวิชาการ ระดับปฏิบัติการ

๒.๔.๒ ผ่านการคัดเลือกตามหลักเกณฑ์ วิธีการ และเงื่อนไขที่กรมการพัฒนาชุมชนกำหนด

๒.๔.๓ ข้าราชการที่จะได้รับแต่งตั้งให้ดำรงตำแหน่ง จะต้องเป็นผู้ที่ปฏิบัติงานในจังหวัดปัตตานี จังหวัดยะลา จังหวัดนราธิวาส จังหวัดสตูล และจังหวัดสงขลา เฉพาะอำเภอจะนะ อำเภอเทพา อำเภอนาหวี และอำเภอสะบ้าย้อย ติดต่อกันมาเป็นเวลาไม่น้อยกว่า ๕ ปี

๒.๔.๔ เมื่อข้าราชการผู้ใดได้รับแต่งตั้งให้ดำรงตำแหน่งตามหลักเกณฑ์ วิธีการ และเงื่อนไขข้างต้นแล้ว ผู้นั้นจะต้องอยู่ปฏิบัติงานในพื้นที่ต่อไป เป็นเวลาไม่น้อยกว่า ๒ ปี เว้นแต่มีเหตุผลความจำเป็นเป็นพิเศษ ให้อธิบดีกรมการพัฒนาชุมชนเป็นผู้พิจารณา

๓. การเลื่อนผู้ดำรงตำแหน่งประเภททั่วไประดับชำนาญงาน เพื่อแต่งตั้งให้ดำรงตำแหน่งประเภททั่วไประดับอาวุโส (O๒ -> O๓) (อ้างอิง: ๑) ว ๑๓/๒๕๖๔ ลว. ๑๑ สิงหาคม ๒๕๖๔ ข้อ ๓ การเลื่อน ข้อ ๓.๒ และ ๒) มาตรฐานกำหนดตำแหน่ง)

๓.๑ มีคุณสมบัติเฉพาะสำหรับตำแหน่งนายช่างโยธา ระดับปฏิบัติงาน

๓.๒ เคยดำรงตำแหน่งระดับชำนาญงานมาแล้วไม่น้อยกว่า ๖ ปี หรือ ดำรงตำแหน่งอย่างอื่นที่เทียบได้ไม่ต่ำกว่านี้

๓.๓ ปฏิบัติงานในสายงาน หรือ งานอื่นที่เกี่ยวข้องตามที่กรมการพัฒนาชุมชนเห็นว่าเหมาะสมกับหน้าที่ความรับผิดชอบ และลักษณะงานที่ปฏิบัติมาแล้วไม่น้อยกว่า ๑ ปี

๓.๔ ผ่านเกณฑ์การตัดสินตามกระบวนการประเมินบุคคลจากคณะกรรมการประเมินบุคคลที่ อ.ก.พ. กรมการพัฒนาชุมชนแต่งตั้ง ทั้งนี้ ตามหลักเกณฑ์ วิธีการ และเงื่อนไขที่ อ.ก.พ. กรมการพัฒนาชุมชนกำหนด

ตำแหน่งประเภทวิชาการ ระดับชำนาญการ (K๒)

๑. ระดับนี้ย้ายมาจากประเภทวิชาการระดับชำนาญการ หรือย้ายมาจากประเภททั่วไประดับชำนาญการ (เฉพาะพื้นที่จังหวัดชายแดนภาคใต้) หรือเลื่อนมาจากประเภทวิชาการระดับปฏิบัติการ หรือโอนมาสังกัดกรมการพัฒนาชุมชนในตำแหน่ง

๑.๑ นักวิชาการพัฒนาชุมชนชำนาญการ

สังกัดสำนักงานพัฒนาชุมชนอำเภอ หรือ สำนักงานพัฒนาชุมชนจังหวัด หรือ หน่วยงานส่วนกลาง

๑.๒ นักจัดการงานทั่วไปชำนาญการ

สังกัดสำนักงานพัฒนาชุมชนจังหวัด หรือ หน่วยงานส่วนกลาง

๑.๓ นักทรัพยากรบุคคลชำนาญการ หรือ

นักวิเคราะห์นโยบายและแผนชำนาญการ หรือ

นักประชาสัมพันธ์ชำนาญการ หรือ

นักวิเทศสัมพันธ์ชำนาญการ หรือ

นักวิชาการเงินและบัญชีชำนาญการ หรือ

นักวิชาการตรวจสอบภายในชำนาญการ หรือ

นักวิชาการพัสดุชำนาญการ หรือ

นักวิชาการคอมพิวเตอร์ชำนาญการ หรือ

นิติกรชำนาญการ

สังกัดหน่วยงานส่วนกลาง

๒. การย้ายผู้ดำรงตำแหน่งประเภทวิชาการระดับชำนาญการ

๒.๑ กรณีย้ายผู้ดำรงตำแหน่งประเภทวิชาการระดับชำนาญการ เพื่อแต่งตั้งให้ดำรงตำแหน่งประเภทวิชาการระดับชำนาญการในสายงานเดียวกัน หรือ ในต่างสายงานและเป็นสายงานที่จัดอยู่ในกลุ่มตำแหน่งเดียวกันกับสายงานในตำแหน่งที่ผู้นั้นดำรงตำแหน่งอยู่ หรือ เคยดำรงตำแหน่งอยู่ในระดับเดียวกัน (K๒ -> K๒ : กลุ่มตำแหน่งเดียวกัน) (อ้างอิง: กฎ ก.พ. ว่าด้วยการย้าย/โอน/เลื่อน ประเภทวิชาการ พ.ศ. ๒๕๖๔ ข้อ ๘ (๑))

๒.๑.๑ กรณีย้ายผู้ดำรงตำแหน่งประเภทวิชาการระดับชำนาญการ (K๒ -> K๒ : พัฒนาการ/นักวิชาการ/หัวหน้าฝ่ายอำนวยการ)

สามารถย้ายสับเปลี่ยนภายในจังหวัด ภายในหน่วยงานส่วนกลาง หรือย้ายสับเปลี่ยนข้ามสังกัดจังหวัดและหน่วยงานส่วนกลาง โดยเป็นผู้ที่มีคุณสมบัติเฉพาะสำหรับตำแหน่งตามมาตรฐานกำหนดตำแหน่งที่จะย้ายไปดำรงตำแหน่ง

๒.๒ กรณีย้ายผู้ดำรงตำแหน่งประเภทวิชาการระดับชำนาญการ เพื่อแต่งตั้งให้ดำรงตำแหน่งประเภทวิชาการระดับชำนาญการในสายงานเดียวกัน หรือ ในต่างสายงานและเป็นสายงานที่ไม่ได้จัดอยู่ในกลุ่มตำแหน่งเดียวกันกับสายงานในตำแหน่งที่ผู้นั้นดำรงตำแหน่งอยู่ หรือ เคยดำรงตำแหน่งอยู่ในระดับเดียวกัน (K๒ -> K๒ : ต่างกลุ่มตำแหน่ง) (อ้างอิง: ๑) ว ๕/๒๕๖๗ ลว. ๒๒ มีนาคม ๒๕๖๗ ข้อ ๑ การย้าย กรณีที่ ๑ ข้อ ๒ และ ๒) ประกาศ อ.ก.พ. กรมการพัฒนาชุมชน ที่เกี่ยวข้อง)

๒.๒.๑ กรณีย้ายผู้ดำรงตำแหน่งประเภทวิชาการระดับชำนาญการ (K๒ -> K๒ : พัฒนาการ/นักวิชาการ/หัวหน้าฝ่ายอำนวยการ)

สามารถย้ายสับเปลี่ยนภายในจังหวัด ภายในหน่วยงานส่วนกลาง หรือย้ายสับเปลี่ยนข้ามสังกัดจังหวัดและหน่วยงานส่วนกลาง โดยเป็นผู้ที่มีคุณสมบัติเฉพาะสำหรับตำแหน่งตามมาตรฐานกำหนดตำแหน่งที่จะย้ายไปดำรงตำแหน่ง และผ่านเกณฑ์การตัดสินตามกระบวนการประเมินบุคคลและผลงานจากคณะกรรมการประเมินที่ อ.ก.พ. กรมการพัฒนาชุมชนแต่งตั้ง ทั้งนี้ ตามหลักเกณฑ์ วิธีการ และเงื่อนไขที่ อ.ก.พ. กรมการพัฒนาชุมชนกำหนด

๓. การเลื่อนผู้ดำรงตำแหน่งประเภทวิชาการระดับชำนาญการ เพื่อแต่งตั้งให้ดำรงตำแหน่งประเภทวิชาการระดับชำนาญการพิเศษ (ตำแหน่งผู้อำนวยการกลุ่ม/ศูนย์/วิทยาลัย/กลุ่มงาน พัฒนาการอำเภอ และ ตำแหน่งสำหรับผู้ปฏิบัติงานที่มีประสบการณ์) (K๒ -> K๓)

(อ้างอิง : ๑) ว ๕/๒๕๖๗ ลว. ๒๒ มีนาคม ๒๕๖๗ ข้อ ๓ การเลื่อน กรณีที่ ๒ และ ๒) ประกาศ อ.ก.พ. กรรมการพัฒนาชุมชนที่เกี่ยวข้อง)

๓.๑ มีคุณสมบัติเฉพาะสำหรับตำแหน่งในสายงานที่จะแต่งตั้งประเภทวิชาการ ระดับปฏิบัติการ

๓.๒ ดำรงตำแหน่งประเภทวิชาการระดับชำนาญการมาแล้วไม่น้อยกว่า ๔ ปี หรือ ดำรงตำแหน่งอย่างอื่นที่เทียบเท่าตำแหน่งประเภทวิชาการระดับชำนาญการตามหลักเกณฑ์และเงื่อนไขที่ ก.พ. กำหนด

๓.๓ ปฏิบัติงานในสายงาน หรือ งานอื่นที่เกี่ยวข้องตามที่กรรมการพัฒนาชุมชนเห็นว่าเหมาะสมกับหน้าที่ความรับผิดชอบ และลักษณะงานที่ปฏิบัติมาแล้วไม่น้อยกว่า ๑ ปี

๓.๔ ผ่านกระบวนการประเมินบุคคลจากคณะกรรมการประเมินบุคคล และการประเมินผลงานจากคณะกรรมการประเมินผลงานที่ อ.ก.พ. กรรมการพัฒนาชุมชนแต่งตั้ง ทั้งนี้ ตามหลักเกณฑ์ วิธีการ และเงื่อนไขที่ อ.ก.พ. กรรมการพัฒนาชุมชนกำหนด

ระดับ ๓ (Ladder ๓) ได้แก่

ตำแหน่งประเภททั่วไป ระดับอาวุโส (O๓)

๑. ระดับนี้เลื่อนมาจากระดับชำนาญงานหรือโอนมาสังกัดกรมการพัฒนาชุมชนในตำแหน่งผู้อำนวยการกลุ่มงานอาคารสถานที่และยานพาหนะ (นายช่างโยธาอาวุโส) สังกัดกลุ่มงานอาคารสถานที่และยานพาหนะ กองคลัง
๒. การย้ายผู้ดำรงตำแหน่งประเภททั่วไประดับอาวุโส เพื่อแต่งตั้งให้ดำรงตำแหน่งประเภทอำนวยการระดับสูง (O๓ -> M๒)

๒.๑ ดำรงตำแหน่งประเภททั่วไประดับอาวุโสมาแล้วไม่น้อยกว่า ๗ ปี หรือ ตำแหน่งอย่างอื่นที่เทียบเท่าตำแหน่งประเภททั่วไประดับอาวุโสตามหลักเกณฑ์และเงื่อนไขที่ ก.พ. กำหนด

๒.๒ มีประสบการณ์ในงานที่หลากหลายสำหรับตำแหน่งประเภทอำนวยการ

๒.๓ ผ่านกระบวนการกลั่นกรองจากคณะกรรมการกลั่นกรองเพื่อพิจารณาผู้ที่สมควรขึ้นบัญชีรายชื่อผู้ผ่านการกลั่นกรองของกรมการพัฒนาชุมชนที่อธิบดีแต่งตั้ง เพื่อขึ้นบัญชีเป็นเวลาไม่เกิน ๑ ปี หรือใช้เฉพาะในการแต่งตั้งครั้งนั้น อย่างใดอย่างหนึ่ง ตามตำแหน่งและจำนวนที่ อ.ก.พ. กรรมการพัฒนาชุมชนกำหนด

ตำแหน่งประเภทวิชาการ ระดับชำนาญการพิเศษ (K๓)

๑. ระดับนี้ย้ายมาจากประเภทวิชาการระดับชำนาญการพิเศษหรือเลื่อนมาจากประเภทวิชาการระดับชำนาญการหรือโอนมาสังกัดกรมการพัฒนาชุมชนในตำแหน่ง

กลุ่มที่ ๑ ผู้อำนวยการกลุ่ม/กลุ่มงาน/ศูนย์/วิทยาลัย

๑.๑ ผู้อำนวยการกลุ่ม ที่มีฐานะเทียบกอง

ผู้อำนวยการกลุ่มตรวจสอบภายใน (นักวิชาการตรวจสอบภายในชำนาญการพิเศษ)

ผู้อำนวยการกลุ่มพัฒนาระบบบริหาร (นักวิชาการพัฒนาชุมชนชำนาญการพิเศษ)

สังกัดหน่วยงานส่วนกลาง

๑.๒ ผู้อำนวยการกลุ่มงาน/ศูนย์/วิทยาลัย ที่ต่ำกว่าส่วนราชการที่มีฐานะเป็นกองหรือเทียบกอง ๑ ระดับ

๑.๒.๑ นักวิชาการพัฒนาชุมชนชำนาญการพิเศษ

สังกัดสำนักงานพัฒนาชุมชนจังหวัด หรือ หน่วยงานส่วนกลาง

๑.๒.๒ นักจัดการงานทั่วไปชำนาญการพิเศษ หรือ

นักทรัพยากรบุคคลชำนาญการพิเศษ หรือ

นักวิเคราะห์นโยบายและแผนชำนาญการพิเศษ หรือ

นักประชาสัมพันธ์ชำนาญการพิเศษ หรือ

นักวิทยาศาสตร์ชำนาญการพิเศษ หรือ
นักวิชาการเงินและบัญชีชำนาญการพิเศษ หรือ
นักวิชาการพัสดุชำนาญการพิเศษ หรือ
นักวิชาการคอมพิวเตอร์ชำนาญการพิเศษ หรือ
นิติกรชำนาญการพิเศษ
สังกัดหน่วยงานส่วนกลาง

กลุ่มที่ ๒ พัฒนาการอำเภอ/ผู้อำนวยการกลุ่มงานตามโครงสร้างการแบ่งงานภายใน/ตำแหน่งสำหรับผู้ปฏิบัติงาน
ที่มีประสบการณ์

๑.๓ พัฒนาการอำเภอ

นักวิชาการพัฒนาชุมชนชำนาญการพิเศษ
สังกัดสำนักงานพัฒนาชุมชนอำเภอ

๑.๔ ผู้อำนวยการกลุ่มงานตามโครงสร้างการแบ่งงานภายใน/ตำแหน่งสำหรับผู้ปฏิบัติงานที่มีประสบการณ์
ในกลุ่มงานหรือเทียบกลุ่มงาน ที่ต่ำกว่าส่วนราชการที่มีฐานะเป็นกองหรือเทียบกอง ๑ ระดับ

นักวิชาการพัฒนาชุมชนชำนาญการพิเศษ หรือ
นักทรัพยากรบุคคลชำนาญการพิเศษ หรือ
นักวิเคราะห์นโยบายและแผนชำนาญการพิเศษ หรือ
นักประชาสัมพันธ์ชำนาญการพิเศษ หรือ
นักวิทยาศาสตร์ชำนาญการพิเศษ หรือ
นักวิชาการเงินและบัญชีชำนาญการพิเศษ หรือ
นักวิชาการพัสดุชำนาญการพิเศษ หรือ
นิติกรชำนาญการพิเศษ
สังกัดสำนักงานพัฒนาชุมชนจังหวัด หรือ หน่วยงานส่วนกลาง

๒. การย้ายผู้ดำรงตำแหน่งประเภทวิชาการระดับชำนาญการพิเศษ

๒.๑ กรณีย้ายผู้ดำรงตำแหน่งประเภทวิชาการระดับชำนาญการพิเศษ เพื่อแต่งตั้งให้ดำรงตำแหน่งประเภทวิชาการ
ระดับชำนาญการพิเศษในสายงานเดียวกัน หรือ ในต่างสายงานและเป็นสายงานที่จัดอยู่ในกลุ่มตำแหน่งเดียวกัน
กับสายงานในตำแหน่งที่ผู้นั้นดำรงตำแหน่งอยู่ หรือ เคยดำรงตำแหน่งอยู่ในระดับเดียวกัน (K๓ -> K๓ :
กลุ่มตำแหน่งเดียวกัน) (อ้างอิง: กฎ ก.พ. ว่าด้วยการย้าย/โอน/เลื่อน ประเภทวิชาการ พ.ศ. ๒๕๖๔ ข้อ ๘ (๑))

๒.๑.๑ กรณีย้ายผู้ดำรงตำแหน่งกลุ่มที่ ๑ (K๓ -> K๓ : ผอ.กลุ่ม/กลุ่มงานฯ)

สามารถย้ายสับเปลี่ยนภายในจังหวัด ภายในหน่วยงานส่วนกลาง หรือย้ายสับเปลี่ยนข้ามสังกัด
จังหวัดและหน่วยงานส่วนกลาง โดยเป็นผู้ที่มีคุณสมบัติเฉพาะสำหรับตำแหน่งตามมาตรฐานกำหนดตำแหน่ง
ที่จะย้ายไปดำรงตำแหน่ง

๒.๑.๒ กรณีย้ายผู้ดำรงตำแหน่งกลุ่มที่ ๒ (K๓ -> K๓ : พัฒนาการอำเภอ/ผู้อำนวยการกลุ่มงานตามโครงสร้าง
การแบ่งงานภายใน/ตำแหน่งสำหรับผู้ปฏิบัติงานที่มีประสบการณ์ฯ)

สามารถย้ายสับเปลี่ยนภายในจังหวัด ภายในหน่วยงานส่วนกลาง หรือย้ายสับเปลี่ยนข้ามสังกัด
จังหวัดและหน่วยงานส่วนกลาง โดยเป็นผู้ที่มีคุณสมบัติเฉพาะสำหรับตำแหน่งตามมาตรฐานกำหนดตำแหน่ง
ที่จะย้ายไปดำรงตำแหน่ง

๒.๑.๓ กรณีย้ายผู้ดำรงตำแหน่งกลุ่มที่ ๒ เพื่อแต่งตั้งให้ดำรงตำแหน่งกลุ่มที่ ๑ (K๓ กลุ่มที่ ๒ -> K๓ กลุ่มที่ ๑)

สามารถย้ายภายในจังหวัด ภายในหน่วยงานส่วนกลาง หรือย้ายข้ามสังกัดจังหวัดและหน่วยงานส่วนกลาง ทั้งนี้ เมื่อมีตำแหน่งว่าง และเป็นผู้ที่มีคุณสมบัติเฉพาะสำหรับตำแหน่งตามมาตรฐานกำหนดตำแหน่งที่จะย้ายไปดำรงตำแหน่ง

๒.๑.๔ กรณีย้ายผู้ดำรงตำแหน่งกลุ่มที่ ๑ เพื่อแต่งตั้งให้ดำรงตำแหน่งกลุ่มที่ ๒ (K๓ กลุ่มที่ ๑ -> K๓ กลุ่มที่ ๒)

สามารถย้ายภายในจังหวัด ภายในหน่วยงานส่วนกลาง หรือย้ายข้ามสังกัดจังหวัดและหน่วยงานส่วนกลาง ทั้งนี้ เมื่อมีตำแหน่งว่าง เป็นผู้ที่มีคุณสมบัติเฉพาะสำหรับตำแหน่งตามมาตรฐานกำหนดตำแหน่งที่จะย้ายไปดำรงตำแหน่ง และเป็นไปตามความประสงค์ของผู้ที่ยื่นคำร้องขอย้าย

๒.๒ กรณีย้ายผู้ดำรงตำแหน่งประเภทวิชาการระดับชำนาญการพิเศษ เพื่อแต่งตั้งให้ดำรงตำแหน่งประเภทวิชาการระดับชำนาญการพิเศษในสายงานเดียวกัน หรือ ในต่างสายงานและเป็นสายงานที่ไม่ได้จัดอยู่ในกลุ่มตำแหน่งเดียวกันกับสายงานในตำแหน่งที่ผู้นั้นดำรงตำแหน่งอยู่ หรือ เคยดำรงตำแหน่งอยู่ในระดับเดียวกัน (K๓ -> K๓ : ต่างกลุ่มตำแหน่ง) (อ้างอิง : ๑) ๕/๒๕๖๗ ลว. ๒๒ มีนาคม ๒๕๖๗ ข้อ ๑ การย้าย กรณีที่ ๒ และ ๒) ประกาศ อ.ก.พ. กรมการพัฒนารัฐบาลที่เกี่ยวข้อง)

๒.๒.๑ กรณีย้ายผู้ดำรงตำแหน่งกลุ่มที่ ๑ (K๓ -> K๓ : ผอ.กลุ่ม/กลุ่มงานฯ)

สามารถย้ายสับเปลี่ยนภายในหน่วยงานส่วนกลาง หรือย้ายสับเปลี่ยนข้ามสังกัดจังหวัดและหน่วยงานส่วนกลาง เป็นผู้ที่มีคุณสมบัติเฉพาะสำหรับตำแหน่งตามมาตรฐานกำหนดตำแหน่งที่จะย้ายไปดำรงตำแหน่ง และผ่านกระบวนการประเมินบุคคลและผลงานจากคณะกรรมการประเมินที่ อ.ก.พ. กรมการพัฒนารัฐบาลแต่งตั้ง ทั้งนี้ ตามหลักเกณฑ์ วิธีการ และเงื่อนไขที่ อ.ก.พ. กรมการพัฒนารัฐบาลกำหนด

๒.๒.๒ กรณีย้ายผู้ดำรงตำแหน่งกลุ่มที่ ๒ (K๓ -> K๓ : พัฒนาการอำเภอ/ผู้อำนวยการกลุ่มงานตามโครงสร้างการแบ่งงานภายใน/ตำแหน่งสำหรับผู้ปฏิบัติงานที่มีประสบการณ์)

สามารถย้ายสับเปลี่ยนภายในหน่วยงานส่วนกลาง หรือย้ายสับเปลี่ยนข้ามสังกัดจังหวัดและหน่วยงานส่วนกลาง เป็นผู้ที่มีคุณสมบัติเฉพาะสำหรับตำแหน่งตามมาตรฐานกำหนดตำแหน่งที่จะย้ายไปดำรงตำแหน่ง และผ่านกระบวนการประเมินบุคคลและผลงานจากคณะกรรมการประเมินที่ อ.ก.พ. กรมการพัฒนารัฐบาลแต่งตั้ง ทั้งนี้ ตามหลักเกณฑ์ วิธีการ และเงื่อนไขที่ อ.ก.พ. กรมการพัฒนารัฐบาลกำหนด

๒.๒.๓ กรณีย้ายผู้ดำรงตำแหน่งกลุ่มที่ ๒ เพื่อแต่งตั้งให้ดำรงตำแหน่งกลุ่มที่ ๑ (K๓ กลุ่มที่ ๒ -> K๓ กลุ่มที่ ๑)

สามารถย้ายภายในหน่วยงานส่วนกลาง หรือย้ายข้ามสังกัดจังหวัดและหน่วยงานส่วนกลาง ทั้งนี้ เมื่อมีตำแหน่งว่าง เป็นผู้ที่มีคุณสมบัติเฉพาะสำหรับตำแหน่งตามมาตรฐานกำหนดตำแหน่งที่จะย้ายไปดำรงตำแหน่ง และผ่านกระบวนการประเมินบุคคลและผลงานจากคณะกรรมการประเมินที่ อ.ก.พ. กรมการพัฒนารัฐบาลแต่งตั้ง ทั้งนี้ ตามหลักเกณฑ์ วิธีการ และเงื่อนไขที่ อ.ก.พ. กรมการพัฒนารัฐบาลกำหนด

๒.๒.๔ กรณีย้ายผู้ดำรงตำแหน่งกลุ่มที่ ๑ เพื่อแต่งตั้งให้ดำรงตำแหน่งกลุ่มที่ ๒ (K๓ กลุ่มที่ ๑ -> K๓ กลุ่มที่ ๒)

สามารถย้ายภายในหน่วยงานส่วนกลาง หรือย้ายข้ามสังกัดจังหวัดและหน่วยงานส่วนกลาง ทั้งนี้ เมื่อมีตำแหน่งว่าง เป็นผู้ที่มีคุณสมบัติเฉพาะสำหรับตำแหน่งตามมาตรฐานกำหนดตำแหน่งที่จะย้ายไปดำรงตำแหน่งและผ่านกระบวนการประเมินบุคคลและผลงานจากคณะกรรมการประเมินที่ อ.ก.พ. กรมการพัฒนารัฐบาลแต่งตั้ง ทั้งนี้ ตามหลักเกณฑ์ วิธีการ และเงื่อนไข ที่ อ.ก.พ. กรมการพัฒนารัฐบาลกำหนด และเป็นไปตามความประสงค์ของผู้ที่ยื่นคำร้องขอย้าย

๓. การเลื่อนผู้ดำรงตำแหน่งประเภทวิชาการระดับชำนาญการพิเศษ เพื่อแต่งตั้งให้ดำรงตำแหน่งประเภทวิชาการระดับเชี่ยวชาญ (K๓ -> K๔) (อ้างอิง: ๑) ว ๕/๒๕๖๗ ลว. ๒๒ มีนาคม ๒๕๖๗ ข้อ ๓ การเลื่อน กรณีที่ ๒, ๒) มาตรฐานกำหนดตำแหน่ง และ ๓) ประกาศ อ.ก.พ. กรมการพัฒนารัฐบาล ที่เกี่ยวข้อง)

๓.๑ มีคุณสมบัติเฉพาะสำหรับตำแหน่งในสายงานที่จะแต่งตั้งประเภทวิชาการ ระดับปฏิบัติการ

๓.๒ ดำรงตำแหน่งประเภทวิชาการระดับชำนาญการพิเศษมาแล้วไม่น้อยกว่า ๓ ปี หรือ ตำแหน่งอย่างอื่นที่เทียบเท่าตำแหน่งประเภทวิชาการระดับชำนาญการพิเศษตามหลักเกณฑ์และเงื่อนไขที่ ก.พ. กำหนด

๓.๓ ปฏิบัติงานในสายงาน หรือ งานอื่นที่เกี่ยวข้องตามที่กรมการพัฒนารัฐบาลเห็นว่าเหมาะสมกับหน้าที่ความรับผิดชอบ และลักษณะงานที่ปฏิบัติมาแล้วไม่น้อยกว่า ๑ ปี

๓.๔ ผ่านเกณฑ์การตัดสินตามกระบวนการประเมินบุคคลจากคณะกรรมการประเมินบุคคลที่ อ.ก.พ. กรมการพัฒนารัฐบาลแต่งตั้ง ทั้งนี้ ตามหลักเกณฑ์ วิธีการ และเงื่อนไขที่ อ.ก.พ. กรมการพัฒนารัฐบาลกำหนด และการประเมินผลงานจากคณะกรรมการประเมินผลงานที่ อ.ก.พ. กระทรวงมหาดไทยแต่งตั้ง

๔. การย้ายผู้ดำรงตำแหน่งประเภทวิชาการระดับชำนาญการพิเศษ เพื่อแต่งตั้งให้ดำรงตำแหน่งประเภทอำนวยการระดับสูง (K๓ -> M๒) (อ้างอิง: ๑) ว ๓/๒๕๖๗ ลว. ๒๒ กุมภาพันธ์ ๒๕๖๗ และ ๒) มาตรฐานกำหนดตำแหน่ง)

๔.๑ ดำรงตำแหน่งประเภทวิชาการระดับชำนาญการพิเศษมาแล้วไม่น้อยกว่า ๔ ปี หรือ ตำแหน่งอย่างอื่นที่เทียบเท่าตำแหน่งประเภทวิชาการระดับชำนาญการพิเศษตามหลักเกณฑ์และเงื่อนไขที่ ก.พ. กำหนด

๔.๒ มีประสบการณ์ในงานที่หลากหลายสำหรับตำแหน่งประเภทอำนวยการ

๔.๓ ผ่านกระบวนการกลั่นกรองจากคณะกรรมการกลั่นกรองเพื่อพิจารณาผู้สมควรขึ้นบัญชีรายชื่อผู้ผ่านการกลั่นกรองของกรมการพัฒนารัฐบาลที่อธิบดีแต่งตั้ง เพื่อขึ้นบัญชีเป็นเวลาไม่เกิน ๑ ปี หรือใช้เฉพาะในการแต่งตั้งครั้งนั้น อย่างไม่อย่างหนึ่ง ตามตำแหน่งและจำนวนที่ อ.ก.พ. กรมการพัฒนารัฐบาลกำหนด

ระดับ ๔ (Ladder ๔) ได้แก่

ตำแหน่งประเภทวิชาการ ระดับเชี่ยวชาญ (K๔)

๑. ระดับนี้ย้ายมาจากประเภทวิชาการระดับเชี่ยวชาญ หรือย้ายมาจากประเภทอำนวยการระดับสูง หรือเลื่อนมาจากประเภทวิชาการระดับชำนาญการพิเศษ หรือโอนมาสังกัดกรมการพัฒนารัฐบาล ในตำแหน่ง

๑.๑ นักวิชาการพัฒนารัฐบาลเชี่ยวชาญ

สังกัดสำนักเสริมสร้างความเข้มแข็งชุมชน

๑.๒ นักวิชาการพัฒนารัฐบาลเชี่ยวชาญ

สังกัดสำนักส่งเสริมภูมิปัญญาท้องถิ่นและวิสาหกิจชุมชน

๑.๓ นักวิชาการพัฒนารัฐบาลเชี่ยวชาญ

สังกัดส่วนกลาง ปฏิบัติหน้าที่ผู้ช่วยเลขาธิการ ศอ.บต.

๒. การย้ายผู้ดำรงตำแหน่งนักวิชาการพัฒนารัฐบาลเชี่ยวชาญ

๒.๑ กรณีย้ายผู้ดำรงตำแหน่งประเภทวิชาการระดับเชี่ยวชาญ เพื่อแต่งตั้งให้ดำรงตำแหน่งประเภทวิชาการระดับเชี่ยวชาญในสายงานเดียวกัน หรือ ในต่างสายงานและเป็นสายงานที่จัดอยู่ในกลุ่มตำแหน่งเดียวกันกับสายงานในตำแหน่งที่ผู้นั้นดำรงตำแหน่งอยู่ หรือ เคยดำรงตำแหน่งอยู่ในระดับเดียวกัน (K๔ -> K๔ : กลุ่มตำแหน่งเดียวกัน) (อ้างอิง: กฎ ก.พ. ว่าด้วยการย้าย/โอน/เลื่อน ประเภทวิชาการ พ.ศ. ๒๕๖๕ ข้อ ๑)

สามารถย้ายสลับเปลี่ยนข้ามสังกัดหน่วยงานส่วนกลาง โดยเป็นผู้ที่มีคุณสมบัติเฉพาะสำหรับตำแหน่งตามมาตรฐานกำหนดตำแหน่งที่จะย้ายไปดำรงตำแหน่ง

๓. การย้ายผู้ดำรงตำแหน่งประเภทวิชาการระดับเชี่ยวชาญ เพื่อแต่งตั้งให้ดำรงตำแหน่งประเภทอำนวยการระดับสูง (K๔ -> M๒) (อ้างอิง: ๑) ว ๓/๒๕๖๗ ลว. ๒๒ กุมภาพันธ์ ๒๕๖๗ และ ๒) มาตรฐานกำหนดตำแหน่ง)

๓.๑ ดำรงตำแหน่งประเภทวิชาการระดับเชี่ยวชาญ หรือ ตำแหน่งอย่างอื่นที่เทียบเท่าตำแหน่งประเภทวิชาการระดับเชี่ยวชาญตามหลักเกณฑ์และเงื่อนไขที่ ก.พ. กำหนด

๓.๒ มีประสบการณ์ในงานที่หลากหลายสำหรับตำแหน่งประเภทอำนวยการ

๓.๓ ผ่านกระบวนการกลั่นกรองจากคณะกรรมการกลั่นกรองเพื่อพิจารณาผู้ที่สมควรขึ้นบัญชีรายชื่อผู้ผ่านการกลั่นกรองของกรมการพัฒนาชุมชนที่อธิบดีแต่งตั้ง เพื่อขึ้นบัญชีเป็นเวลาไม่เกิน ๑ ปี หรือใช้เฉพาะในการแต่งตั้งครั้งนั้น อย่างใดอย่างหนึ่ง ตามตำแหน่งและจำนวนที่ อ.ก.พ. กรมการพัฒนาชุมชนกำหนด

ระดับ ๕ (Ladder ๕) ได้แก่

ตำแหน่งประเภทอำนวยการ ระดับสูง (M๒)

๑. ระดับนี้ย้ายมาจากประเภทอำนวยการระดับสูง หรือแต่งตั้งมาจากประเภทวิชาการระดับเชี่ยวชาญ หรือแต่งตั้งมาจากประเภทวิชาการระดับชำนาญการพิเศษ หรือโอนมาสังกัดกรมการพัฒนาชุมชนในตำแหน่ง

กลุ่มที่ ๑

๑.๑ ผู้ตรวจราชการกรม

สังกัดส่วนกลาง

๑.๒ ผู้อำนวยการสำนักเสริมสร้างความเข้มแข็งชุมชน หรือ

ผู้อำนวยการสำนักส่งเสริมภูมิปัญญาท้องถิ่นและวิสาหกิจชุมชน หรือ

ผู้อำนวยการสำนักพัฒนาทุนและองค์การการเงินชุมชน หรือ

ผู้อำนวยการสถาบันการพัฒนาชุมชน หรือ

ผู้อำนวยการศูนย์สารสนเทศเพื่อการพัฒนาชุมชน หรือ

ผู้อำนวยการกองการเจ้าหน้าที่ หรือ

ผู้อำนวยการกองแผนงาน หรือ

ผู้อำนวยการกองคลัง หรือ

เลขานุการกรม

สังกัดหน่วยงานส่วนกลาง

กลุ่มที่ ๒

๑.๓ พัฒนาการจังหวัด

สังกัดสำนักงานพัฒนาชุมชนจังหวัด (ส่วนภูมิภาค)

๒. การย้ายผู้ดำรงตำแหน่งประเภทอำนวยการระดับสูง (อ้างอิง: กฎ ก.พ. ว่าด้วยการย้าย/โอน/เลื่อน ประเภทอำนวยการ พ.ศ. ๒๕๖๔ ข้อ ๘)

๒.๑ กรณีย้ายผู้ดำรงตำแหน่งกลุ่มที่ ๑ (M๒ -> M๒: ผู้ตรวจราชการกรม/ผอ.สำนัก/ผอ.สถาบัน/ผอ.ศูนย์/ผอ.กอง) สามารถย้ายสับเปลี่ยนข้ามสังกัดหน่วยงานส่วนกลาง โดยเป็นผู้ที่มีคุณสมบัติเฉพาะสำหรับตำแหน่ง ตามมาตรฐานกำหนดตำแหน่งที่จะย้ายไปดำรงตำแหน่ง

๒.๒ กรณีย้ายผู้ดำรงตำแหน่งกลุ่มที่ ๒ (M๒ -> M๒: พัฒนาการจังหวัด)

สามารถย้ายสับเปลี่ยนข้ามสังกัดจังหวัด

๒.๓ กรณีย้ายผู้ดำรงตำแหน่งกลุ่มที่ ๒ เพื่อแต่งตั้งให้ดำรงตำแหน่งกลุ่มที่ ๑ (M๒ กลุ่มที่ ๒ -> M๒ กลุ่มที่ ๑) สามารถย้ายข้ามสังกัดหน่วยงาน ทั้งนี้ เมื่อมีตำแหน่งว่าง และเป็นผู้ที่มีคุณสมบัติเฉพาะสำหรับตำแหน่งตามมาตรฐานกำหนดตำแหน่งที่จะย้ายไปดำรงตำแหน่ง

๒.๔ กรณีย้ายผู้ดำรงตำแหน่งกลุ่มที่ ๑ เพื่อแต่งตั้งให้ดำรงตำแหน่งกลุ่มที่ ๒ (M๒ กลุ่มที่ ๑ -> M๒ กลุ่มที่ ๒)

สามารถย้ายข้ามสังกัดหน่วยงาน ทั้งนี้ เมื่อมีตำแหน่งว่าง และเป็นผู้ที่มีคุณสมบัติเฉพาะสำหรับตำแหน่งตามมาตรฐานกำหนดตำแหน่งที่จะย้ายไปดำรงตำแหน่ง

๓. การย้ายผู้ดำรงตำแหน่งประเภทอำนวยการระดับสูง เพื่อแต่งตั้งให้ดำรงตำแหน่งประเภทวิชาการระดับเชี่ยวชาญ (M๒ -> K๔) (อ้างอิง : ๑) ว ๕/๒๕๖๗ ลว. ๒๒ มีนาคม ๒๕๖๗ ข้อ ๑ การย้าย กรณีที่ ๔, ๒) มาตรฐานกำหนดตำแหน่ง และ ๓) ประกาศ อ.ก.พ. กรมการพัฒนาชุมชน ลว. ที่เกี่ยวข้อง)

๓.๑ มีคุณสมบัติเฉพาะสำหรับตำแหน่งในสายงานที่จะแต่งตั้งประเภทวิชาการ ระดับปฏิบัติการ

๓.๒ ดำรงตำแหน่งประเภทอำนวยการระดับสูง หรือ ตำแหน่งอย่างอื่นที่เทียบเท่าตำแหน่งประเภทอำนวยการระดับสูง ตามหลักเกณฑ์และเงื่อนไขที่ ก.พ. กำหนด

๓.๓ ปฏิบัติงานในสายงาน หรือ งานอื่นที่เกี่ยวข้องตามที่กรมการพัฒนารัฐวิสาหกิจเห็นว่าเหมาะสมกับหน้าที่ความรับผิดชอบ และลักษณะงานที่ปฏิบัติมาแล้วไม่น้อยกว่า ๑ ปี

๓.๔ ผ่านเกณฑ์การตัดสินตามกระบวนการประเมินบุคคลจากคณะกรรมการประเมินบุคคลที่ อ.ก.พ. กรมการพัฒนารัฐวิสาหกิจ แต่งตั้ง ทั้งนี้ ตามหลักเกณฑ์ วิธีการ และเงื่อนไขที่ อ.ก.พ. กรมการพัฒนารัฐวิสาหกิจกำหนด และการประเมินผลงานจากคณะกรรมการประเมินผลงานที่ อ.ก.พ. กระทรวงมหาดไทยแต่งตั้ง

๔. การแต่งตั้งผู้ดำรงตำแหน่งประเภทอำนวยการระดับสูง ให้ดำรงตำแหน่งประเภทบริหารระดับต้น (M๒ -> S๑)

(อ้างอิง : กฎ ก.พ. ว่าด้วยการย้าย/โอน/เลื่อน ประเภทบริหาร พ.ศ. ๒๕๖๗ บัณฑิต ๑๐ ก (๒) หรือ บัณฑิต ๑๔ ก (๒))

๔.๑ ดำรงตำแหน่งประเภทอำนวยการ ไม่น้อยกว่า ๒ ปี หรือ ดำรงตำแหน่งอื่นที่ปฏิบัติราชการเช่นเดียวกับประเภทอำนวยการ ไม่น้อยกว่า ๒ ปี ตามหลักเกณฑ์และเงื่อนไขที่ ก.พ. กำหนด หรือ เคยดำรงตำแหน่งข้างต้นรวมกันมาแล้วไม่น้อยกว่า ๒ ปี หรือ ตำแหน่งอย่างอื่นที่เทียบเท่าตำแหน่งดังกล่าวข้างต้นตามหลักเกณฑ์และเงื่อนไขที่ ก.พ. กำหนด

๔.๒ ผ่านการอบรมหลักสูตรนักบริหารระดับสูงของสำนักงาน ก.พ. หรือผ่านการอบรมหลักสูตรใด ๆ ที่ ก.พ. พิจารณาให้เป็นผู้ที่มีคุณสมบัติเสมือนได้ผ่านการอบรมหลักสูตรนักบริหารระดับสูงของสำนักงาน ก.พ.

๔.๓ ผ่านการประเมินสมรรถนะหลักทางการบริหารของสำนักงาน ก.พ.

ระดับ ๖ (Ladder ๖) ได้แก่

ตำแหน่งประเภทบริหาร ระดับต้น (S๑)

(อ้างอิง : กฎ ก.พ. ว่าด้วยการย้าย/โอน/เลื่อน ประเภทบริหาร พ.ศ. ๒๕๖๗ บัณฑิต ๙ หรือ บัณฑิต ๑๐ หรือ บัณฑิต ๑๓ หรือ บัณฑิต ๑๔)

๑. ระดับนี้แต่งตั้งมาจากประเภทอำนวยการ หรือประเภทอื่นที่ปฏิบัติราชการเช่นเดียวกับประเภทอำนวยการ หรือ โอนมาสังกัดกรมการพัฒนารัฐวิสาหกิจในตำแหน่งรองอธิบดีกรมการพัฒนารัฐวิสาหกิจ สังกัดส่วนกลาง

๒. การเลื่อนผู้ดำรงตำแหน่งประเภทบริหารระดับต้น ให้ดำรงตำแหน่งประเภทบริหารระดับสูง (S๑ -> S๒)

(อ้างอิง : กฎ ก.พ. ว่าด้วยการย้าย/โอน/เลื่อน ประเภทบริหาร พ.ศ. ๒๕๖๗ บัณฑิต ๑๙)

๒.๑ ดำรงตำแหน่งประเภทบริหารระดับต้น ไม่น้อยกว่า ๑ ปี หรือ ดำรงตำแหน่งประเภทบริหารระดับต้น และประเภทอำนวยการ รวมกันไม่น้อยกว่า ๓ ปี หรือ ดำรงตำแหน่งประเภทบริหารระดับต้น และตำแหน่งประเภทอื่นที่ปฏิบัติราชการเช่นเดียวกับ ประเภทอำนวยการ ตามหลักเกณฑ์และเงื่อนไขที่ ก.พ. กำหนด รวมกันไม่น้อยกว่า ๓ ปี หรือ ดำรงตำแหน่งประเภทบริหารระดับต้น ประเภทอำนวยการ และตำแหน่งประเภทอื่นที่ปฏิบัติราชการเช่นเดียวกับประเภทอำนวยการ ตามหลักเกณฑ์และเงื่อนไขที่ ก.พ. กำหนด รวมกันไม่น้อยกว่า ๓ ปี หรือ ตำแหน่งอย่างอื่นที่เทียบเท่าตำแหน่งประเภทบริหารระดับต้นและประเภทอำนวยการ

๒.๒ ผ่านการอบรมหลักสูตรนักบริหารระดับสูงของสำนักงาน ก.พ. หรือผ่านการอบรมหลักสูตรใด ๆ ที่ ก.พ. พิจารณาให้เป็นผู้ที่มีคุณสมบัติเสมือนได้ผ่านการอบรมหลักสูตรนักบริหารระดับสูงของสำนักงาน ก.พ. หากยังไม่เคยผ่านการอบรมหลักสูตรดังกล่าวมาก่อน จะต้องเข้ารับการฝึกอบรมภายในระยะเวลา ๑ ปี หรือในโอกาสแรกที่สามารถเข้าอบรมได้ นับจากวันที่ได้รับการแต่งตั้งให้ดำรงตำแหน่ง

ระดับ ๗ (Ladder ๗) ได้แก่

ตำแหน่งประเภทบริหาร ระดับสูง (S๒)

(อ้างอิง : กฎ ก.พ. ว่าด้วยการย้าย/โอน/เลื่อน ประเภทบริหาร พ.ศ. ๒๕๖๗ บั๊ ๑๕ หรือ บั๊ ๑๖ หรือ บั๊ ๑๘ หรือ บั๊ ๑๙)

ระดับนี้เลื่อนมาจากประเภทบริหารระดับต้น หรือโอนมาสังกัดกรมการพัฒนารุมนในตำแหน่งอธิบดีกรมการพัฒนารุมน สังกัดส่วนกลาง



ที่ มท ๐๔๐๒.๒/ว ๓๙/๙๖

กรมการพัฒนาชุมชน

ศูนย์ราชการเฉลิมพระเกียรติ ๘๐ พรรษา

๕ ธันวาคม ๒๕๕๐ อาคารรัฐประศาสนภักดี

ถนนแจ้งวัฒนะ เขตหลักสี่ กทม. ๑๐๒๑๐

๘ ตุลาคม ๒๕๖๘

เรื่อง การกำหนดเส้นทางความก้าวหน้าในสายอาชีพของข้าราชการกรมการพัฒนาชุมชน (ปรับปรุงครั้งที่ ๖)

เรียน ผู้ว่าราชการจังหวัด ทุกจังหวัด

อ้างถึง ประกาศกรมการพัฒนาชุมชน เรื่อง การกำหนดเส้นทางความก้าวหน้าในสายอาชีพของข้าราชการ
กรมการพัฒนาชุมชน (ปรับปรุงครั้งที่ ๕) ลงวันที่ ๑๕ กุมภาพันธ์ พ.ศ. ๒๕๖๖

สิ่งที่ส่งมาด้วย สำเนาประกาศกรมการพัฒนาชุมชน เรื่อง การกำหนดเส้นทางความก้าวหน้าในสายอาชีพ
ของข้าราชการกรมการพัฒนาชุมชน (ปรับปรุงครั้งที่ ๖) ลงวันที่ ๘ ตุลาคม พ.ศ. ๒๕๖๘

ด้วยกรมการพัฒนาชุมชน ได้ดำเนินการปรับปรุงการกำหนดเส้นทางความก้าวหน้าในสายอาชีพ
ของข้าราชการกรมการพัฒนาชุมชน เพื่อเพิ่มโอกาสและทางเลือกความเติบโตก้าวหน้าในการเข้าสู่ตำแหน่ง
อันจะเป็นประโยชน์ในการเสริมสร้างขวัญกำลังใจในการปฏิบัติงานของข้าราชการ และเป็นการพัฒนาระบบ
สรรหาและแต่งตั้งข้าราชการให้มีประสิทธิภาพ เป็นธรรม และมีประสิทธิผลต่อการปฏิบัติราชการโดยรวม
ของกรมการพัฒนาชุมชนมากยิ่งขึ้น

กรมการพัฒนาชุมชน จึงขอให้จังหวัดมอบหมายสำนักงานพัฒนาชุมชนจังหวัด แจ้งข้าราชการ
ในสังกัดทราบโดยทั่วกัน ในการยกเลิกประกาศกรมการพัฒนาชุมชน เรื่อง การกำหนดเส้นทางความก้าวหน้าในสายอาชีพ
ของข้าราชการกรมการพัฒนาชุมชน (ปรับปรุงครั้งที่ ๕) ลงวันที่ ๑๕ กุมภาพันธ์ พ.ศ. ๒๕๖๖ ตามประกาศ
ที่อ้างถึง และให้ใช้ประกาศกรมการพัฒนาชุมชน เรื่อง การกำหนดเส้นทางความก้าวหน้าในสายอาชีพของข้าราชการ
กรมการพัฒนาชุมชน (ปรับปรุงครั้งที่ ๖) ลงวันที่ ๘ ตุลาคม พ.ศ. ๒๕๖๘ รายละเอียดตามสิ่งที่ส่งมาด้วย
และสามารถดาวน์โหลดได้ทางเว็บไซต์ กองการเจ้าหน้าที่ กรมการพัฒนาชุมชน <https://personnel.cdd.go.th>
ทั้งนี้ กรมการพัฒนาชุมชนจะได้จัดให้มีการชี้แจงและทำความเข้าใจในโอกาสต่อไป

จึงเรียนมาเพื่อโปรดพิจารณา

ขอแสดงความนับถือ

(นายสุรศักดิ์ อักษรกุล)

อธิบดีกรมการพัฒนาชุมชน

กองการเจ้าหน้าที่

กลุ่มงานวางแผนอัตรากำลัง

โทร. ๐ ๒๑๔๑ ๖๑๙๒

โทรสาร ๐ ๒๑๔๓ ๘๙๑๔





ที่ มท ๐๔๐๒.๒/๗๗๒๕

กรมการพัฒนาชุมชน

ศูนย์ราชการเฉลิมพระเกียรติ ๘๐ พรรษา
๕ ธันวาคม ๒๕๕๐ อาคารรัฐประศาสนภักดี
ถนนแจ้งวัฒนะ เขตหลักสี่ กทม. ๑๐๒๑๐

๗ ตุลาคม ๒๕๖๘

เรื่อง การกำหนดเส้นทางความก้าวหน้าในสายอาชีพของข้าราชการกรมการพัฒนาชุมชน (ปรับปรุงครั้งที่ ๖)

เรียน เลขาธิการศูนย์อำนวยการบริหารจังหวัดชายแดนภาคใต้

อ้างถึง ประกาศกรมการพัฒนาชุมชน เรื่อง การกำหนดเส้นทางความก้าวหน้าในสายอาชีพของข้าราชการ
กรมการพัฒนาชุมชน (ปรับปรุงครั้งที่ ๕) ลงวันที่ ๑๕ กุมภาพันธ์ พ.ศ. ๒๕๖๖

สิ่งที่ส่งมาด้วย สำเนาประกาศกรมการพัฒนาชุมชน เรื่อง การกำหนดเส้นทางความก้าวหน้าในสายอาชีพ
ของข้าราชการกรมการพัฒนาชุมชน (ปรับปรุงครั้งที่ ๖) ลงวันที่ ๗ ตุลาคม พ.ศ. ๒๕๖๘

ด้วยกรมการพัฒนาชุมชน ได้ดำเนินการปรับปรุงการกำหนดเส้นทางความก้าวหน้าในสายอาชีพ
ของข้าราชการกรมการพัฒนาชุมชน เพื่อเพิ่มโอกาสและทางเลือกความเติบโตก้าวหน้าในการเข้าสู่ตำแหน่ง
อันจะเป็นประโยชน์ในการเสริมสร้างขวัญกำลังใจในการปฏิบัติงานของข้าราชการ และเป็นการพัฒนาระบบ
สรรหาและแต่งตั้งข้าราชการให้มีประสิทธิภาพ เป็นธรรม และมีประสิทธิผลต่อการปฏิบัติราชการโดยรวม
ของกรมการพัฒนาชุมชนมากยิ่งขึ้น

กรมการพัฒนาชุมชน จึงขอให้แจ้งนางสาวณัฐชยา ศรีดำ ตำแหน่งผู้ช่วยเลขาธิการ ศอ.บต.
(นักวิชาการพัฒนาชุมชนเชี่ยวชาญ) ในการยกเลิกประกาศกรมการพัฒนาชุมชน เรื่อง การกำหนดเส้นทางความก้าวหน้า
ในสายอาชีพของข้าราชการกรมการพัฒนาชุมชน (ปรับปรุงครั้งที่ ๕) ลงวันที่ ๑๕ กุมภาพันธ์ พ.ศ. ๒๕๖๖ ตามประกาศ
ที่อ้างถึง และให้ใช้ประกาศกรมการพัฒนาชุมชน เรื่อง การกำหนดเส้นทางความก้าวหน้าในสายอาชีพของข้าราชการ
กรมการพัฒนาชุมชน (ปรับปรุงครั้งที่ ๖) ลงวันที่ ๗ ตุลาคม พ.ศ. ๒๕๖๘ รายละเอียดติดตามสิ่งที่ส่งมาด้วย
และสามารถดาวน์โหลดได้ทางเว็บไซต์ กองการเจ้าหน้าที่ กรมการพัฒนาชุมชน <https://personnel.cdd.go.th>
ทั้งนี้ กรมการพัฒนาชุมชนจะได้จัดให้มีการชี้แจงและทำความเข้าใจในโอกาสต่อไป

จึงเรียนมาเพื่อโปรดพิจารณา

ขอแสดงความนับถือ

(นายสุรศักดิ์ อักษรกุล)

อธิบดีกรมการพัฒนาชุมชน

กองการเจ้าหน้าที่

กลุ่มงานวางแผนอัตรากำลัง

โทร. ๐ ๒๑๔๑ ๖๑๕๒

โทรสาร ๐ ๒๑๔๓ ๘๙๑๔

เศรษฐกิจฐานรากมั่นคง ชุมชนเข้มแข็งอย่างยั่งยืน
ด้วยหลักปรัชญาของเศรษฐกิจพอเพียง



Change for Good

กรมการพัฒนาชุมชน กระทรวงมหาดไทย



บันทึกข้อความ

ส่วนราชการ กองการเจ้าหน้าที่ กลุ่มงานวางแผนอัตรากำลัง โทร. ๐ ๒๑๔๑ ๖๑๔๒

ที่ มท ๐๔๐๒.๒/ว ๕๑๑

วันที่ ๘ ตุลาคม ๒๕๖๘

เรื่อง การกำหนดเส้นทางความก้าวหน้าในสายอาชีพของข้าราชการกรมการพัฒนาชุมชน (ปรับปรุงครั้งที่ ๖)

เรียน รองอธิบดีกรมการพัฒนาชุมชน และหัวหน้าหน่วยงานในสังกัด พช.

ด้วยกรมการพัฒนาชุมชน ได้ดำเนินการปรับปรุงการกำหนดเส้นทางความก้าวหน้าในสายอาชีพของข้าราชการกรมการพัฒนาชุมชน เพื่อเพิ่มโอกาสและทางเลือกความเติบโตก้าวหน้าในการเข้าสู่ตำแหน่ง อันจะเป็นประโยชน์ในการเสริมสร้างขวัญกำลังใจในการปฏิบัติงานของข้าราชการ และเป็นการพัฒนาระบบสรรหาและแต่งตั้งข้าราชการให้มีประสิทธิภาพ เป็นธรรม และมีประสิทธิผลต่อการปฏิบัติราชการโดยรวมของกรมการพัฒนาชุมชนมากยิ่งขึ้น

กองการเจ้าหน้าที่ จึงขอให้แจ้งข้าราชการในสังกัดทราบโดยทั่วกัน ในการยกเลิกประกาศกรมการพัฒนาชุมชน เรื่อง การกำหนดเส้นทางความก้าวหน้าในสายอาชีพของข้าราชการกรมการพัฒนาชุมชน (ปรับปรุงครั้งที่ ๕) ลงวันที่ ๑๕ กุมภาพันธ์ พ.ศ. ๒๕๖๖ และให้ใช้ประกาศกรมการพัฒนาชุมชน เรื่อง การกำหนดเส้นทางความก้าวหน้าในสายอาชีพของข้าราชการกรมการพัฒนาชุมชน (ปรับปรุงครั้งที่ ๖) ลงวันที่ ๘ ตุลาคม พ.ศ. ๒๕๖๘ รายละเอียดตามเอกสารที่แนบ และสามารถดาวน์โหลดได้ทางเว็บไซต์กองการเจ้าหน้าที่ กรมการพัฒนาชุมชน <https://personnel.cdd.go.th>

จึงเรียนมาเพื่อโปรดทราบและดำเนินการ



(นายฉัตรชัย ศรีเตี้ยเพ็ช)

ผู้อำนวยการกองการเจ้าหน้าที่

